

TYRRIN AMPUMARATOJEN RATAKOHTAISET ERIKOISMÄÄRÄYKSET

1 KAIKKIA TYRRIN AMPUMAKESKUKSEN AMPUMARATOJA KOSKEVAT YHTEISET VARO- JA KÄYTTÖMÄÄRÄYKSET

Kaikkia Tyrrin ampumakeskuksen ampumaratoja koskevat varo - ja käyttömääräykset ovat seuraavat:

- ennen ammuntaa on todettava ampumapaikan kunto ja turvallisuus sekä merkittävä laukausten seurantataulukkaan ampuva osasto tai ampuja sekä mahdolliset havainnot radalta
- ammunnan johtaja on vastuussa siitä, että ampujat ja toimihenkilöt tuntevat yleiset ja asekohtaiset varomääräykset sekä ratakohtaiset erikoismääräykset ja valvoo, että niitä noudatetaan. Mikäli ammuntaan osallistuu vain yksi henkilö, rinnastetaan hänet ammunnan johtajaan
- ratakohtainen lipputangossa oleva punainen lippu on nostettava ammunnan ajaksi ylös
- ratakohtaisesti punainen vilkkuvalo on sytytettävä palamaan pimeällä
- taulut on asetettava taulukehikkoon (välialueelle ei saa asettaa maaleja)
- ammunta on keskeytettävä heti jos ampumasektorissa tai taustavallilla havaitaan liikettä tai matalalla lentävä lentolaite
- luodinreiät tauluissa on merkittävä ja paikattava
- materiaali ja välineistö on palautettava niille kuuluville paikoilleen
- suorituspaikka on siivottava käytön jälkeen ja hylsyt on kerättävä pois
- lippu on laskettava ammuntojen päätyttyä
- vilkkuvalo on sammutettava
- ammutut laukaukset on merkittävä laukausten seurantataulukkaan (postilaatikossa ampumapaikalla).

2 AMPUMARATA 1 (25 m pistoolirata)

2.1 Yleistiedot

- 0–25 m pistoolirata
- 60 ampumapaikkaa, paikat 1–10 on lämmitetty tilapäisrakennelmin
- kymmenen (10) ampumapaikan välein on väliseinillä eristetyt "ampumalohkot"
- sähköisesti toimivat maalilaitteet
- valaistus
- katettu ampumapaikka.

2.2 Radalla suoritettavat ammunnat

Ampumaradalla saa ampua:

- Puolustusvoimien ampumaohjelmiston mukaisia perusammuntoja, pistooli- ja konepistooliammuntoja.

- Suomen Ampumaurheiluliitto ry:n ja Reserviläisliiton yleisten ja lajikohtaisten erityissääntöjen mukaisia ammuntoja, mukaan lukien maastokilpailujen ja sovellettujen reserviläisammuntojen (SRA) mukaisia ammuntoja.

2.3 Varo- ja käyttömääräykset

Pistooliradalla ei saa ampua jos ampumakieltomerkit on asetettu pääovien eteen (ampumajuoksu- ja ampumahiihtokilpailujen ajaksi).

Ammunnan jälkeen kaukokäyttölaiteet on lukittava säilytyskaappiin ja virtalaitteet on sammutettava.

Vain ampumapaikoilla 41–60 saa ampua 9.00 mm:n tai isompikaliiperisilla pistooleilla.

Ammuttaessa enintään .32 kaliiperin aseilla on käytettävä uretaanitaustaisia taulukehikoita. Muissa ammunnoissa on käytettävä puisia taulukehikoita.

Pistooliradan välialueelta saa ampua.

3 AMPUMARATA 2 (50 m riistamaalirata)

RATA EI OLE KÄYTÖSSÄ PUUTTUVAN LYIJUNKERUUJÄRJESTELMÄN TAKIA

4 AMPUMARATA 3 (50 m pienoiskivääri- ja vapaapistoolirata)

4.1 Yleistiedot

- 50 m pienoiskivääri- ja vapaapistoolirata
- 60 ampumapaikkaa
- sähköisesti toimivat maalilaitteet
- katettu ja valaistu ampumapaikka
- luodit keräävä maalilaitteisto.

4.2 Radalla suoritettavat ammunnat

- pienoiskivääriammunnat .22 kaliiperi
- vapaapistooliammunnat .22 kaliiperi

4.3 Varo- ja käyttömääräykset

Radalla ei saa ampua jos ampumakieltomerkit on asetettu pääovien eteen (ampumajuoksu- ja ampumahiihtokilpailujen ajaksi).

Taulut tulee asettaa kuljettimiin oikeaoppisesti.

Kaukokäyttölaite on palautettava käytön jälkeen varastoon.

Ammunnat ovat sallittuja vain ampumatasanteelta.

5 AMPUMARATA 4 (300 m kiväärirata)

5.1 Yleistiedot

- 300 m kiväärirata (60 paikkaa)
- 50, 100 ja 150 m välivallit (60 paikkaa)
- 5–50 m ampuma-alue (20 paikkaa, paikat 41–60)
- katettu ampumapaikka 300 m tasalla sekä lämmitetty ampumahuone
- 10 ampumapaikan tarkka-ampujien huone, joka mahdollistaa ammunnat eri ampuma-asennoista (10 paikkaa, paikat 41–50)
- 10 ampumapaikan hiekkapohjainen ampumatasanne tarkka-ampujille (10 paikkaa, paikat 51–60)
- betoninen näyttösuoja
- 60 paikkaa kääntyvillä tauluilla (mekaaninen kääntö).

5.2 Radalla suoritettavat ammunnat

Ammunnat 50 m, 100 m, 150 m ja 300 m tasoilta

Ampumaradalla saa ampua:

PV:n ampumaohjelmistojen mukaiset ammunnat:

- kiväärillä
- rynnäkkökiväärillä
- kevyellä konekiväärillä
- konekiväärillä
- pienoiskiväärillä 50 m vallilta
- erikoisaseilla tapahtuvat ammunnat
- konepistoolilla
- haulikolla
- konekiväärillä m134D-H 150m vallilta (max 2 tuntia päivässä klo 08:00 - 16:00, enintään 10 päivää vuodessa)

Suomen Ampumaurheiluliitto ry:n ja Reserviläisliiton yleisten ja lajikohtaisten erityissäntöjen mukaiset ammunnat mukaan lukien maastokilpailujen ja sovellettujen reserviläisammuntojen (SRA) mukaiset ammunnat:

- kiväärillä
- rynnäkkökiväärillä
- kevyellä konekiväärillä
- konekiväärillä
- pienoiskiväärillä 50 m vallilta
- erikoisaseilla tapahtuvat ammunnat
- konepistoolilla

Suomen Metsästäjäliiton (SML) ampumaohjelmistossa ja lajisäännöissä mainitut ammunnat. Yleisten ja lajikohtaisten erityissäntöjen mukaiset ampumakilpailut ja ammunnan harjoittelu

- Kilpailusääntöjen mukaisilla aseilla

- radalla saa ampua lyhyttä sarjatulta.

Ammunnat 5–50 m:n etäisyydeltä

- on suoritettava paikkojen 41- 60 väliseltä alueelta
- sallittuja ovat:
 - Puolustusvoimien ampumaohjelmistojen mukaiset ammunnat:
 - rynnäkkökiväärillä
 - konepistoolilla
 - pistoolilla
 - haulikolla (lentäviä maaleja ei saa käyttää eikä ampua)
 - Suomen Ampumaurheiluliitto ry:n ja Reserviläisliiton yleisten ja lajikohtaisten erityissäntöjen mukaiset ammunnat mukaan lukien maastokilpailujen ja sovellettujen reserviläisammuntojen (SRA) mukaiset ammunnat:
 - rynnäkkökiväärillä
 - konepistoolilla
 - pistoolilla
 - Suomen Metsästäjäliiton (SML) ampumaohjelmistossa ja lajisäännöissä mainitut ammunnat. Yleisten ja lajikohtaisten erityissäntöjen mukaiset ampumakilpailut ja ammunnan harjoittelu
 - Kilpailusääntöjen mukaisilla aseilla
 - 5–50 m:n etäisyydeltä paikoilla 41–60 saa ampua lyhyttä sarjatulta ampumaohjelmistojen mukaisesti
 - practical -ammunnat
 - Haulikolla saavat ampua vain puolustusvoimien joukot. Sopimuskäyttäjät saavat ampua haulikolla vain tilannerata 1:llä

Ammunnat 150–300 metrin etäisyydeltä

- 150–300 m:n väliseltä etäisyydeltä paikoilla 41–60 saa ampua:
 - ampumaohjelmistojen mukaiset ammunnat:
 - rynnäkkökiväärillä
 - PKM -konekiväärillä
 - konekiväärillä 134D-H (150m vallilta)
 - kiväärillä
 -
 - Suomen Ampumaurheiluliitto ry:n ja Reserviläisliiton yleisten ja lajikohtaisten erityissäntöjen mukaiset ammunnat mukaan lukien maastokilpailujen ja sovellettujen reserviläisammuntojen (SRA) mukaiset ammunnat:
 - rynnäkkökiväärillä
 - kevyellä konekiväärillä
 - kiväärillä
 - Suomen Metsästäjäliiton (SML) ampumaohjelmistossa ja lajisäännöissä mainitut ammunnat. Yleisten ja lajikohtaisten erityissäntöjen mukaiset ampumakilpailut

ja ammunnan harjoittelu

- Kilpailusääntöjen mukaisilla aseilla
- ampumalinjan on oltava esteetön ampumapaikan tasalta maalien tasalle
- ammunnan johtaja vastaa ampujien tasan säilyttämisistä ammunnan aikana.

5.3 Varo- ja käyttömääräykset

- mikäli näyttösuoja on miehitetty, on näyttösuojan molempiin päihin laitettava punaiset liput
- mikäli näyttösuoja on miehitetty, on ampumapaikan ja näyttösuojan välillä oltava viestiyhteys
- ennen ammuntaa on tarkastettava/suljettava varo-/ratapuomit (2):
 - 300 m katoksen tasalta ammuttaessa 300 metriltä
- taulut on asetettava maalilaitteisiin tai taustavalliin (maaleja ei saa asettaa maalilaitteiden etuvallin ja ampumakatoksen välialueelle)
- ampuminen muilta paikoilta kuin aiemmin eritellyiltä tasoilta/ampumatasanteilta on kielletty
- alueella on liikuttava valmiita kulku-uria pitkin.

300 metrin kivääriradan 300 metrin ampumatasolta saa ampua kiväärillä enintään 1 000 laukausta vuodessa. Laukaukset on varattu Puolustusvoimien käyttöön.

6 AMPUMARATA 5 (50 m ampumahiihtorata)

6.1 Yleistiedot

- 50 m pienoiskiväärirata
- 30 ampumapaikkaa
- automaattinen valaistus taululaitteissa
- liittyy välittömästi noin 3 km mittaiseen purupohjaiseen valaistuun kuntorataan.

6.2 Radalla suoritettavat ammunnat

Radalla sallitut ammunnat ovat pienoiskiväärillä (.22) toteutetut ammunnat:

- ampumahiihtokilpailuissa
- ampumajuoksukilpailuissa
- edellä mainittuihin kilpailuihin liittyvä laji- ja ampumarjoittelu
- Reserviläisurheiluliito ry:n yleisten ja lajikohtaisten sääntöjen mukaiset ammunnat mukaan lukien maastokilpailujen mukaiset ammunnat

Kohdistustaulujen takana on luotiloukut. Taululaitteiden alla on matto, joka kerää sirpaloituneen luodin osat.

6.3 Varo- ja käyttömääräykset

- kilpailuissa ja yhteisharjoituksissa on ammuntoihin nimettävä aina johtaja, joka vastaa turvallisuudesta
- Ampumatasan ja maalilaitteiden väliselle alueelle ei saa asettaa maaleja.
- Ammuttaessa on käytettävä radan kiinteitä maalilaitteita
- taululaitteiden viritysnarut eivät saa jäädä ampumapaikalle
- laitteiden kunnossapidosta vastaavat käyttäjät
- radan käyttäjä vastaa, että huoltorakennus lukitaan käytön jälkeen ja ratavalot sammutetaan.

7 AMPUMARATA 6 (tilannerata 1)

7.1 Yleistiedot

- sijaitsee 150 m radan itäpuolella.
- radalla voi käyttää siirrettäviä kulissiseiniä ja kulmarakennelmia sekä vapaata tilaa.

7.2 Radalla suoritettavat ammunnat

Tilanneradoilla saa ampuu:

- ampumaohjelmistojen mukaisia ammuntoja (ml. sovelletut ammunnat)
- Suomen Ampumaurheiluliitto ry:n ja Reserviläisliiton yleisten ja lajikohtaisten erityissääntöjen mukaiset ammunnat mukaan lukien maastokilpailujen ja sovellettujen reserviläisammuntojen (SRA) mukaiset ammunnat:

Ammunnat voidaan suorittaa:

- rynnäkkökiväärillä
- pistoolilla
- konepistoolilla
- haulikolla (ei lentäviä maaleja)
- kiväärillä
- konekiväärillä

7.3 Varo- ja käyttömääräykset

Vaarallinen alue, ml. vallit, on eristettävä ja asiattomien pääsy vaara-alueelle on estettävä kunkin harjoituksen edellyttämällä tavalla. Radalla on oltava ammunnan aikana ympäristöön näkyvä punainen lippu ja pimeällä valo.

Ennen ammunnan alkua maalialue on tarkastettava. Jos taustavallista tulee esille mahdollisen kimmokkeen aiheuttavia kiviä tai muuta materiaalia, on ammunta keskeytettävä. Kimmokeriski on poistettava tai maalia on siirrettävä.

Ammunnan johtajan on määritettävä ammuntaan liittyen:

- ampumapaikat
- harjoittelualue
- odotusalue
- taisteluvälinepaikka

Ammunnan johtajan on määritettävä ammunnan etenemisreitit, ampumapaikat, ammuttavat maalit ja liikkuminen siten, että porrastusta ei synny liikaa. Jokaisella erillisessä suunnassa tai tilassa ampuvalla osastolla on oltava tulitoiminnan valvoja joka vastaa siitä, että ampuva osasto toimii turvallisesti ammunnan johtajan käskemällä tavalla.

7.4 Maalitoiminta

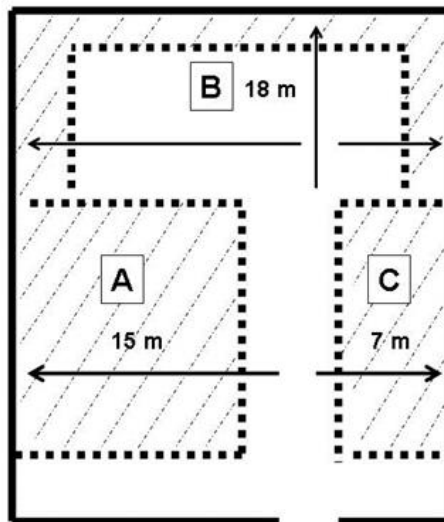
Maalitoiminta on järjestettävä ja suunniteltava siten, että

- maalien sijoittelussa otetaan huomioon suoja-alueet (merkittynä radalla)
- se ohjaa ampujien toimintaa
- ennaltaehkäistään vaaratilanteiden syntymistä
- maalit on asetettu samalle korkeudelle ampujan kanssa siten, että maalin kautta kulkevan luodin lentoradan yläpuolelle jää vähintään 4 metriä taustavallia.

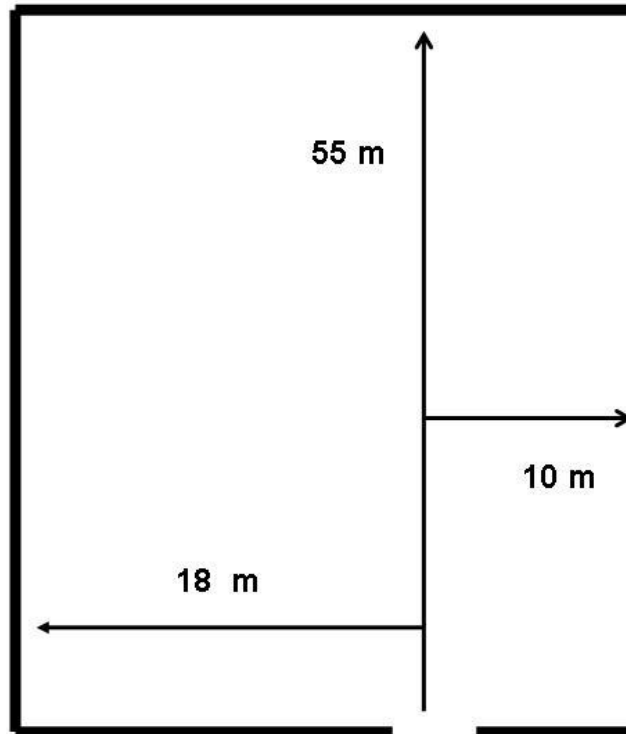
Maalialueella A olevia maaleja voi ampua vain lännen suuntaan. Maalialueen A syvyys on 15 metriä.

Maalialueella B olevia maaleja voi ampua idän, lännen ja pohjoisen suuntaan. Maalialueen B syvyys on 18 metriä.

Maalialueella C olevia maaleja voi ampua vain idän suuntaan. Maalialueen C syvyys on 7 metriä.



KUVA 1: Sallitut maalialueet ja niiden ampumasuunnat



KUVA 2: Sallittujen ampumasuuntien maksimietäisyydet

Tilannerata 1 ampuma-alueen jakaa radan sisäänkäynnin keskilinja. Keskilinjasta ampumaetäisyys länteen on maksimissaan 18 m ja itään 10 m. Määritetyn keskilinjän yli ei saa ampua.

Maalitoiminnan elävöittämiseksi radalla saa käyttää esimerkiksi huonekaluja ja ajoneuvoja. Käytettävistä kalusteista ei saa aiheutua kimmokevaaraa, eivätkä ne saa estää turvallista liikkumista.

Metalliset maalit saa asettaa ainoastaan taustavallin ja harkoista rakennetun muurin väliselle alueelle. (Kuva alla)



Kuva 3. Metalliset maalit saa asettaa ainoastaan taustavallin ja harkoista rakennetun muurin väliselle alueelle.

8 AMPUMARATA 7 (tilannerata 2)

8.1 Yleistiedot

Radalla on ampumatalo, jonka sisäpuolella voidaan suorittaa ammuntoja. Ampuminen on sallittu myös talon ulkopuolella. Ampumatalo on tarkoitettu Puolustusvoimien erikoisjoukkojen käyttöön. Poliisi, Rajavartiolaitos ja muut Puolustusvoimien organisaatiot voivat käyttää ampumataloa, mikäli Utin jääkäriyrykmentin asettamat koulutusvaatimukset täyttyvät.

Käyttöoikeuden saaminen edellyttää, että ammunnan johtaja on suorittanut Utin jääkäriyrykmentin järjestämän koulutuksen toiminnasta ampumatalossa. Koulutus koostuu teoriaosuudesta ja käytännön näytöstä. Puolustusvoimien ulkopuolisten käyttäjien tulee suorittaa lisäkoulutus puolustusvoimien määräyksistä (MAAVVAROM D 2.1; AMPUMINEN PIENIKALIIPERISILLA ASEILLA tarvittavassa laajuudessa) Utin jääkäriyrykmentin komentaja myöntää ampumatalon käyttöoikeuden koulutuspäällikön esityksestä. Käyttöoikeus on voimassa viisi vuotta. Utin jääkäriyrykmentti laatii ja ylläpitää virallisen asiakirjan käyttöoikeuden omaavista henkilöistä.

Ampumatalon kokonaispinta-ala on 113,92 m² ja se on tehty asennettavista ballistisista paneeleista. Ampumatalon tarkoitus on mahdollistaa harjoittelu rakennetulla alueella kovin ampumatarvikkein.

- Ballistinen paneeli kestää 3m päästä ammuttuna 1500 (5,56x45 SS 109) luodin osumaa halkaisijaltaan 30cm alueelle. Ballistinen paneeli pysäyttää luodissa olevan teräksen, sekä estää ballistisen levyn panssarilevyn sirpaloitumisen
- Panssaroitu kulmaus (ballistinen teräskerros pelkästään) kestää 10 metrin päästä ammuttuna 7 luodin osumaa (5,56x45 SS 109) yhteen pisteeseen. Panssaroitu kulmaus pysäyttää luodissa olevan teräksen, sekä estää ballistisen levyn panssarilevyn sirpaloitumisen
- Kimmokkeen estävä paneeli kestää 300 (5,56x45 SS 109) luodin osuman, ilman että se repii paneelin pinnoitetta laajalta alueelta
- Erillisiä liikuteltavia luotiloukkuja on 10 kpl.
- Ampumaradan hoitaja vastaa määräaikaistarkastusten tekemisestä ja tarvittaessa paneelien vaihdoista.

8.2 Radalla suoritettavat ammunnat

Radalla saa ampua sarjatulta. Sarjojen on oltava lyhyitä ja hallittuja.

Radalla voidaan harjoitella murtoräjäyttämistä, suurin käytettävä panoskoko saa olla enintään 100 grammaa. Ampumatalon ovien ja ikkunoiden metallisten kehysten sisälle on asennettu puiset karmit, joihin murrettavat ovet ja ikkunat asennetaan.

Murtoräjäytysharjoituksissa ei saa vahingoittaa ampumatalon paneeleita eikä rakenteita. Räjäyttämisestä ei saa aiheutua vaurioita talon kiinteisiin rakennelmiin.

Radalla voidaan suorittaa ammuntoja alle 12,7 mm:n kaliiperisilla aseilla sekä haulikolla. KIV 8.6 patruunaa saa ampua ainoastaan luotiloukkuun.

Ampumatalon sisällä voidaan ampua seuraavilla aseilla:

- rynnäkkökivääri
- konekivääri
- kivääri
- konepistooli
- pistooli
- haulikko
- kranaattipistooli ja kranaattikivääri

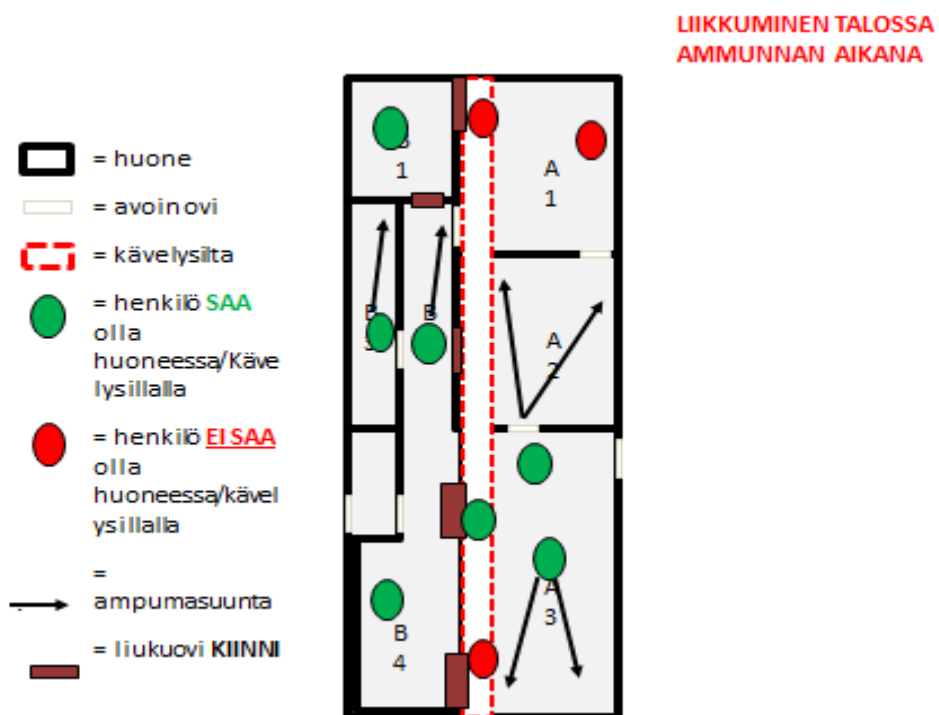
Ampumatalossa kielletyt ampumatarvikkeet:

- panssarin läpäisyyn tarkoitettut ampumatarvikkeet
- paine- ja sirpalevaikutteiset heitteet
- kaikki valojuovapatruunat

8.3 Varo - ja käyttömääräykset

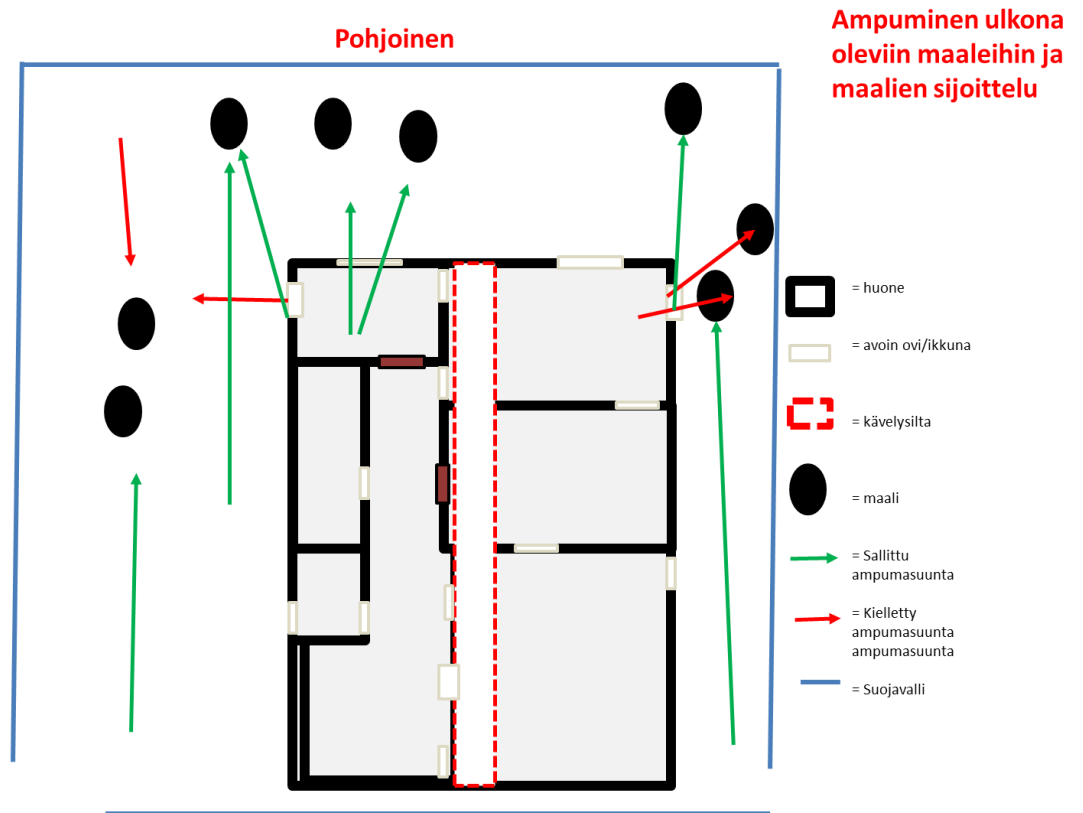
- **Ammuttaessa ampumatalossa tulee tämän johtosäännön ja yleisten varomääräysten lisäksi noudattaa tilapäistä varomääräystä *Ampuminen pienikaliiperisilla aseilla ampumatalossa (MAAVTVAROM 013)***
- Ammunnassa on oltava nimettynä ammunnan johtaja. Ammunnan johtajana voi toimia henkilö, jolla on ampuvan joukon kokoonpanon mukainen taisteluammunnan johtamisoikeus ja joka on saanut Utin jääkäriyrykmentin järjestämän koulutuksen ampumatalon käyttöön. Ammunnan johtaja voi toimia myös tulitoiminnan valvojana.
- Ammunnan johtaja vastaa siitä, että tulitoiminnan valvojien määrä ammunnan aikana on riittävä ampujien koulutustasoon nähden. Jokaisella erillisessä suunnassa tai tilassa ampuvalla joukolla on oltava oma tulitoiminnan valvoja.
- Tulitoiminnan valvojana voi toimia henkilö, jolla on oikeus toimia tulitoiminnan valvojana ja joka on saanut riittävän perehdytyksen ampumataloon, varomääräykseen, ampuma-alueen johtosääntöön sekä toteutettavaan ammuntaan.
- Ammunnan valmisteluvaiheessa on ammunnan koulutuksella ja harjoittelulla varmistettava, että jokainen ammuntaan osallistuva henkilö osaa toimia varomääräysten ja ampumatalon käyttöohjeen edellyttämällä tavalla.
- Ennen ammuntaa ammunnan johtajan tulee tarkastaa ampumatalon kunto. Tarvittaessa ballistiset paneelit on vaihdettava uusiin. Erityistä huomiota on kiinnitettävä paneelien kiinnitykseen ja kimmokkeiden estävien paneelien kuntoon.
- Ennen ammuntaa ja ammunnan aikana ammunnan johtajan on huomioitava alustan turvallisuus (esim. liukkaus ja hylsyty) ja ryhdyttävä tarvittaessa toimenpiteisiin turvallisuuden parantamiseksi.
- Ammuttaessa rakenteisiin, joita luodit eivät läpäise, vaara-alue päättyy rakenteisiin. Tämä koskee sekä seiniä että suojarakenteilla peitetyjä ikkunoita ja ovia.
- Suojarakentein peitetyjä ovia ja ikkunoita ei saa avata ammunnan aikana. Asia on käskettävä ampuvalle joukolle ennen ammuntaa.
- Ammunnan aikana ammunnan johtajan ja tulitoiminnan valvojan on varmistettava, että talossa liikuttaessa ja tulitoiminnan aikana vaara-alueella ja ampumasektorissa ei saa olla henkilöstöä. Erityistä huomiota on kiinnitettävä kävelysillalla olevaan henkilöstöön.
- Ampumatalon kävelysillalla voi yhtä aikaa olla korkeintaan 5 henkilöä.

- Kävelysillalla olevalle osastolle on nimettävä johtaja, joka on saanut riittävän perehdytyksen ampumataloon, varomääräykseen ja ampuma-alueen johtosääntöön sekä toteutettavaan ammuntaan. Ammunnan johtaja voi toimia osaston johtajana.
- Tulitoiminnan valvojien tulee olla sijoittuneena ampumalinjan takana. Eri huoneissa samanaikainen ampuminen ja liikkuminen talon sisällä ovat sallittuja vain silloin, kun voidaan varmistua siitä, että eri huoneissa toimivat henkilöt eivät joudu vaara-alueelle. Vaara-alue alkaa asepiipusta ja päättyy ballistisiin suojalevyihin.



Kuva 4. Periaatekuva: liikkuminen talossa ammunnan aikana

- Yli kahden metrin korkeuteen (taulun yläosa lattiasta mitattuna) ei saa asettaa maaleja.
- Ampumatalon ulkokuoressa ei ole ballistista suojausta. Ulkokuoreen ampuminen on kielletty. Ampumatalon ulkokuoren pinnalla ei saa suorittaa murtoräjähdyksiä.
- Ammuttaessa ampumatalon ulkopuolella on ampuminen sallittu vain taustavallia kohti. (pohjoisvalli, jossa on pohjavesisuojaus)



Kuva 5. Periaatekuva: ampuminen talon ulkopuolella oleviin maaleihin

- Ammunnan käynnissä olevaan vaiheeseen osallistumaton henkilöstö (esim. vuoroaan odottavat ampujat, lääkintämies ja taisteluvälinepaikan henkilöstö) tulee sijoittaa siten, että he ovat tilanneradan 2 etelävallin takana ammunnan aikana. Tälle osastolle on nimettävä osaston johtaja, joka vastaa siitä, että osaston henkilöt eivät pääse missään vaiheessa ammunnan vaara-alueelle, eivätkä he siirry alueelta pois ilman ammunnan johtajan lupaa.

8.4 Maalitoiminta

Ampumatalon ulkopuolella maalit on asetettava samalle korkeudelle ampujan kanssa siten, että maalin kautta kulkevan luodin lentoradan yläpuolelle jää vähintään 4 metriä taustavallia.

Maalissa, maalilaitteessa ja niiden läheisyydessä ei saa olla pintoja, joista luoti voi kimmota vaaralliseen suuntaan. Tällaisia pintoja ovat esimerkiksi metalliputket, lämpöpatterit, oven kahvat, muut metalliesineet sekä tiili- ja betonirakenteet. Ampumatalossa ei saa käyttää tuhoutuvia maalilaitteita (esim. ilmapalloja) ilman luotiloukkua tai muuta luotia pysäyttävää materiaalia.

Ammunnat on suunniteltava ja toteutettava siten, että talon rakenteita kulutetaan mahdollisimman vähän. Tauluja ei saa sijoittaa aina samaan paikkaan. Ampumatalon sisälle sijoitettavat maalit tulee sijoittaa mustiin seiniin. Punaisiin elementteihin ei saa ampua eikä niihin saa asettaa maaleja.

Maalitoiminnan elävöittämiseksi radalla saa käyttää esimerkiksi huonekaluja ja ajoneuvoja. Käytettävistä kalusteista ei saa aiheutua kimmokevaaraa, eivätkä ne saa estää turvallista liikkumista

Ampumista ampumatalon rakenteisiin on vältettävä.

8.5 Harjoittelumääräykset

Ammutut laukaukset ja käytetty räjähdysainemäärä (murtoräjähdyttäminen) on kirjattava laukausten seurantataulukkoon (postilaatikossa ampumapaikalla).

9 AMPUMARATA 8 (150 m kiväärirata)

9.1 Yleistiedot

- 150 m kivääri- ja rynnäkkökiväärirata
- 40 ampumapaikkaa
- 50 m ja 100 m välivallit
- katettu ampumapaikka
- betoninen näyttösuoja
- radalla on automaattinen, ohjelmiston mukainen taulujen kääntämislaitteisto.

9.2 Radalla suoritettavat ammunnat

- kivääriammunnat
- rynnäkkökivääriammunnat
- pienoiskivääriammunnat 50 metrin vallilta
- pistooliammunnat
- practical-ammunnat pistoolilla ja kiväärillä
- Suomen Ampumaurheiluliitto ry:n ja Reserviläisliiton yleisten ja lajikohtaisten erityissäntöjen mukaiset ammunnat mukaan lukien maastokilpailujen ja sovellettujen reserviläisammuntojen (SRA) mukaiset ammunnat
- Suomen Metsästäjäliiton (SML) ampumaohjelmistossa ja lajisäännöissä mainitut ammunnat. Yleisten ja lajikohtaisten erityissäntöjen mukaiset ampumakilpailut ja ammunnan harjoittelu

9.3 Varo- ja käyttömääräykset

- mikäli näyttösuoja on miehitetty, on näyttösuojan molempiin päihin laitettava punaiset liput
- mikäli näyttösuoja on miehitetty, on ampumapaikan ja näyttösuojan välillä oltava viestiyhteys
- ennen ammuntaa on suljettava varopuomilla kulkureitti hirviradalle näyttösuojan tasalla
- taulut on asetettava maalilaitteisiin (maaleja ei saa asettaa vallien välialueille)
- alueella on liikuttava valmiita kulku-uria pitkin.

Haulikolla ampuminen on kielletty.

10 AMPUMARATA 9 (100 m hirvirata)

10.1 Yleistiedot

- 100 m kiväärirata
- 2 ampumapaikkaa
- katettu ampumapaikka
- sähköisesti toimiva maalirata
- 75 m ampumapaikka (välipenka).

10.2 Radalla suoritettavat ammunnat

- hirvi- ja riistamaaliammunnat kiväärikaliperisilla aseilla
- sisäpiippuammunnat kertasingolla (7.62 mm ja 9 mm)
- rynnäkkökivääri- ja pistooliammunnat (vain puolustusvoimien joukot ja muut viranomaiset)
- ampumaohjelmiston mukaisia perusammunnat (vain puolustusvoimien joukot ja muut viranomaiset)
- practical -ammunnat pistoolilla ja kiväärillä
- Suomen Ampumaurheiluliitto ry:n ja Reserviläisliiton yleisten ja lajikohtaisten erityissäntöjen mukaiset ammunnat mukaan lukien maastokilpailujen ja sovellettujen reserviläisammuntojen (SRA) mukaiset ammunnat
- Suomen Metsästäjäliiton (SML) ampumaohjelmistossa ja lajisäännöissä mainitut ammunnat. Yleisten ja lajikohtaisten erityissäntöjen mukaiset ampumakilpailut ja ammunnan harjoittelu

10.3 Varo- ja käyttömääräykset

- radalla saa ampua 5m - 100m väliltä. Ammuttaessa on otettava huomioon, että asetetun maalin yläreunan tasalta on vähintään 4 metriä vallin yläreunaan
- radalla suoritettavat hirviammunnat on toteutettava Suomen Ampumaurheiluliiton, Suomen Metsästysliiton ja Metsästäjien keskusjärjestön hirviammuntasääntöjen mukaisesti
- ammuttaessa kertasingon pienikaliiperisilla sisäpiippuaseilla on noudatettava varomääräystä D 2.2 - Ampuminen panssarintorjunta-aseilla
- taulut on asetettava maalilaitteisiin tai takavallille (maaleja ei saa asettaa vallien välialueille)
- maalin asettelussa huomioitava, että asetetun maalin yläreunan tasalta on vähintään 4 metriä vallin yläreunaan
- ennen ammuntaa on suljettava varopuomi maalitasan itäpuolelta
- ennen kuin hirvitaulu laitetaan liikkeelle, on pysäyttävä käännettävä sellaiseen asentoon, että siinä oleva nuoli osoittaa juoksun suuntaan
- maalialueella olevien toimitsijoiden on pysyttävä suojavallien takana
- ammunnan jälkeen on kalusto laitettava paikoilleen ja hirvitallin ovet lukittava.

Haulikolla ampuminen on kielletty.